



ÉCLAIREUSES ♦ ÉCLAIREURS
DE FRANCE

LES TRONCHES

RAPPORT D'ACTIVITÉ 2021-2022



MERCI

Avant de présenter toutes les actions que nous avons pu mener sur l'année scolaire 2021-2022, il nous paraît important de valoriser le travail de nos bénévoles et l'engagement de nos volontaires en Service Civique, stagiaires et salariés.

Notre modèle d'activité est basé principalement sur du bénévolat. Nous souhaitons donc remercier toutes les personnes qui ont soutenus et porté le projet.



SOMMAIRE

I. La structure.....	4
1. Les adhésions.....	4
2. Le projet.....	5
3. La gestion.....	6
II. Un centre au service de l'association.....	9
1. Au niveau local.....	9
2. Au niveau régional.....	9
3. Au niveau national.....	10
III. La Base éducative.....	11
1. La formation.....	12
2. Les activités Fabrique et camps.....	13
3. Les activités écoles.....	14
4. Les Darous.....	14
5. Le pôle associatif du volontariat en Service Civique.....	15
IV. Le tiers-lieu/ Camp de base.....	16
1. Jardins et espaces pédagogiques.....	16
2. Les ateliers ouverts.....	17
3. Résidence.....	18
4. Les évènements.....	20
VI. Les appuis.....	21
1. Les partenariats.....	21
2. La communication.....	23
3. Les locations – l'accueil.....	24
4. La gestion du bâti et des chantiers.....	25
V. Le mot de la fin.....	27



I. LA STRUCTURE

1.a. Nos chiffres d'activités

Il faut souligner que toutes les adhésions de tous les bénévoles, volontaires et salariés n'ont pas toutes été prises aux Tronches. Entre 2020-2021 et 2021-22, les adhésions ont été augmentés de 352 % sur la structure. C'est un marqueur de l'intensification de l'activité au sein du centre.

||
Nombre de camps
(organisés et
accueillis):

Nombre
d'activités
Darous:
9

Journées
d'activités
sur l'été:
3 921

Nombre de
personnes
touchées :
1724

1.b. Nos chiffres d'adhésions

Total
bénévoles* :
46

Nombre de
salariés:
2

Volontaires
en
Service Civique
et Stagiaires
||

Les Darous
5

Enfants
42

Total adhérent:
95



2. Le projet

Le projet de la maison des Tronches tel qu'il existe actuellement trouve son origine en 2019-2020. Le centre vient alors de passer en gestion bénévole et se cherche une nouvelle activité adaptée à ses moyens humains.

C'est dans ce contexte que le projet de maison citoyenne a été créé. Il comprend :

- Une base éducative : Proposer des actions à but éducatif en partageant des valeurs et compétences avec des activités de scoutisme et de développement (camps ouverts, BAFA, etc.)
- Un tiers-lieu : Produire des supports et développer un réseau de compétences



Le projet a énormément évolué depuis octobre 2021 avec notamment :

- L'ajout de l'activité école
- Un travail de gestion de projet avec l'échelon régional de l'association sur la définition du PACTE et le travail en commun
 - Une évolution de la sémantique, qui comprend de nouveaux enjeux et précise les choses
 - De nouvelles opportunités
 - Des projets pédagogiquement pertinents, économiquement supportables et structurellement faisables.
 - Le renforcement de la structure de support aux activités
 - Une proposition pédagogique stabilisée



ÉCLAIREUSES
♦ ÉCLAIREURS
DE FRANCE



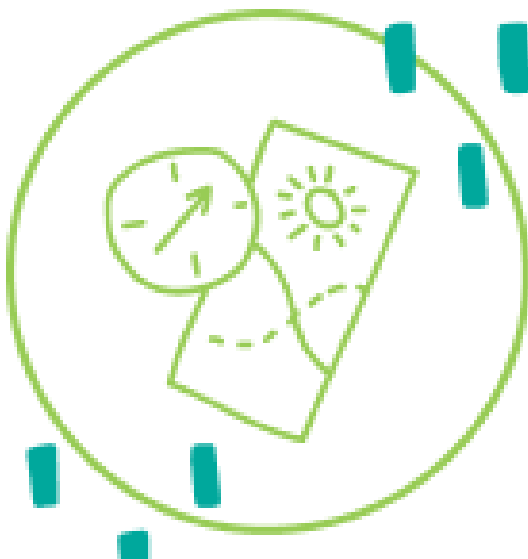
3. La gestion

Nous allons ici faire le bilan de la gestion des Tronches entre novembre 2020 et septembre 2022.

En arrivant, le nouveau bureau avait à refaire toute une nouvelle organisation pour le fonctionnement du centre et de ces activités. Cela a demandé d'autant plus d'efforts que ni le responsable, ni le trésorier n'étaient souvent sur place.

Nous avons fait de notre mieux pour créer des procédures performantes pour la gestion des finances, des agréments et du bâtiment. Cela concerne également le pilotage de l'équipe et le suivi global du projet.

Le suivi du projet global a pris énormément de temps car il implique énormément d'acteurs et est innovant. Il a demandé un grand investissement de notre équipe pour développer le projet et avoir les moyens (notamment humains) adaptés à ces projets.



L'équipe de gestion (le bureau) a toujours priorisé les services support (communication, administratif et finances, gestion logistique) de manière à soulager les équipes sur les projets et qu'ils puissent se concentrer sur la péda.

Dans la gestion du lieu, une part très importante du travail s'est concentré sur le travail de réaménagement et de rangement du lieu. Un nouveau plan des espaces et du matériel a vu le jour. Un travail de renouvellement du matériel en fin de vie (tonnelle, malles) est en cours mais reste à poursuivre (véhicule par exemple).

Une part importante de la gestion d'équipe est le pilotage des projets. Nous avons décidé en octobre 2022 que le pilotage des actions était au niveau des cercles. Par manque de temps et de préparation sur ces projets, le bureau a souvent dû prendre en main les actions pour garantir l'activité. En fin d'année scolaire (vers mai), une réunion a été provoquée par le bureau pour initier la démarche sur les cercles qui ne fonctionnaient pas encore. Le support aux responsables des cercles devra donc être un point de suivi important sur les prochaines années.

Lors de cette année où l'activité a énormément augmenté, nous n'avons pas su faire vivre les outils de mesure et les bilans réguliers que nous avons mis en place. Cela fait que nos indicateurs d'activités ne sont sous-évalués et incomplets. Une liste des actions est couramment remplie depuis juin et nous veillerons à ce que celle-ci soit plus utilisée.



EN UN AN, 4 ÉVÉNEMENTS CLIMATIQUES ONT IMPACTÉS NOTRE ACTIVITÉ, NOS UTILISATEURS ET NOS PROJETS.



En octobre 2021, nous avons subis une tempête qui a arraché l'ensemble de nos installations de campisme.

Cet hiver, des chutes de neige abondantes ont fait céder des arbres, câbles et autre, paralysant nos accès et notre structure.

En mai, un orage très violent a grillé nos pompes à fioul et nous a laissé sans eau chaude et fait démarrer un incendie aux abords du centre. Enfin, cet été, la sécheresse a tarié la nappe phréatique à 92 m de profondeur où nous puisons notre eau.

En tant que mouvement de scoutisme, nous avons pour ambition de sensibiliser toutes les personnes qui passent par notre association aux enjeux du monde qui nous entoure en étant attachés à résoudre les problématiques. Nous ne pouvons plus fermer les yeux, ignorer l'impact de notre mode de vie sur la nature. Elle nous permet pourtant de respirer, de manger, de boire, de nous réchauffer et même de jouer !



Répondre aux défis logistiques et organisationnels de ces situations, toujours imprévisibles nous a demandés beaucoup de moyens humains et l'aide de nos partenaires et voisins.

II. UN CENTRE AU SERVICE DE L'ASSOCIATION

1. Au niveau local

Comme centre permanent national (CPN), nous avons souvent à interagir avec les structures locales de l'association.

Cela se traduit par un soutien à des SLA (Darous, Colmar, Nancy, Golbey, Vigy, Strasbourg, Ile sur le Doubs, Pontarlier), un support sur place (Darous) et un accueil sur place des groupes à un tarif moindre.

Un autre aspect est la dimension partenariale au bénéfice des SLA est la présence dans de nombreux réseaux associatifs dans lesquels nous valorisons les actions des SLA et veillons sur les dispositifs utiles à celle-ci. (Unat, Ter'o Vosges, etc.)



2. Au niveau régional



Au niveau régional, l'équipe des Tronches a pleinement pris part aux activités de l'association. Nous avons participé à la mise en place du plan d'action régional et collaboré avec l'équipe régionale sur des événements, camps et formation, tels que l'organisation de BAFA, l'hébergement des tremplins régionaux ou encore un support logistique et pédagogique au rassemblement régional.

Le centre collabore particulièrement avec les régions Grand Est et Bourgogne Franche-Comté. En décembre 2021, nous avons organisé un séminaire avec l'équipe régionale Grand Est.

Nous participons également au rayonnement des EEDF à l'échelle régionale avec la participation aux dialogues de gestion de l'Education nationale ou a des rencontres partenariales (UNAT, JPA, etc.)



3. Au niveau national

UN ACTEUR DE LA DYNAMIQUE NATIONALE :

Cette année le centre a accueilli le rassemblement national des aîné.e.s : Aînergie ! Avec près de 150 participants et encadrants, une dynamique pédagogique et associative a pleinement été mise en œuvre lors de cet événement.

Le centre a été représenté lors des conseils nationaux, à l'assemblée générale et contribue au réseau des centres et terrains. Nous avons également produits des supports utilisés par toute l'association.

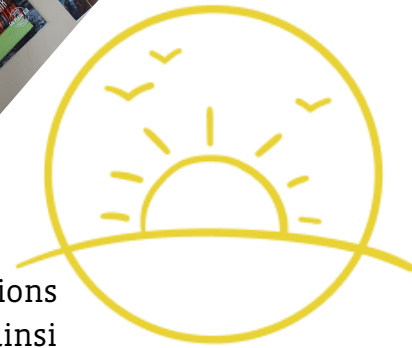
UN CENTRE DE FORMATION NATIONAL :

Le centre en lien avec les équipes nationales dédiées a pu organiser 2 formations BAFD (théorique et approfondissement), une formation Scout du Monde, ainsi que le camp Rond-Point qui a réuni 120 cadres de l'association.

UN PÔLE D'EXPERTISE DU SERVICE CIVIQUE :

Le centre a organisé une formation civique citoyenne réunissant 17 volontaires en Service Civique de l'association. Le centre a également participé à l'organisation de 2 autres FCC au domaine de La Planche et à Bécours pour 8 volontaires sur chacune de ces sessions. Portant le total des volontaires formés à 33.

En plus des formations, le centre porte la formation et l'accompagnement des tuteurs en Service Civique. Ainsi se sont une vingtaines de tuteurs qui ont été soutenus par l'équipe des Tronches dans ce dispositif.



III. LA BASE ÉDUCATIVE

L'éducatif est l'objet de l'association et
notre corps de métier.

La base éducative est l'espace où sont mis en place les projets permettant de faire vivre à de plus en plus de jeunes et adultes des aventures de scoutisme laïque. Il s'agit d'organiser des formations, des activités de scoutisme (soutien aux SLA, camps, etc.) et d'activités à destination d'un public scolaire

LES OBJECTIFS POSÉS
EN 2021 POUR CE PROJET :



Soutenir les SLA



**Organiser des
séjours**



**Développer des
activités écoles**



Soutenir les SLA du territoire

Dans notre proposition première, le soutien aux SLA prenait la forme des WE et camps Fabriques. Force est de constater que le modèle inspiré de La Planche n'a pas fonctionné ici. Nous souhaitons donc plutôt développer des groupes sur des secteurs avec l'accompagnement de nouvelles dynamiques. Le soutien aux SLA est également détaillé au point II.1.

Développer des actions à destination d'un public scolaire

Cette action a été développée en deux volets. Dans un premier volet, nous avons organisé des animations thématiques à la journée ou des ateliers pour les écoles. Nous nous sommes ensuite essayés à d'autres activités (Accueil d'une classe d'Épinal (2j) et rallye citoyen où l'on a touché environ 1000 jeunes). Dans un second volet, nous avons construit un cadre stratégique et prospecter pour accueillir des écoles sur les prochaines années. Il nous reste toutefois à formaliser pédagogiquement nos propositions.

Organiser des séjours

4 séjours ont été organisés en 2022 (voir détail dans le point III.2.).

1.La formation

La formation est un enjeu stratégique pour le développement des éclés en Grand Est. Nous avons contribué à cela avec l'organisation de :

- 1 BAFA Base : 19 stagiaires
- 1 BAFA Appro : 8 stagiaires
- 1 BAFD Base : 11 stagiaires
- 1 BAFD Perf : 7 stagiaires



C'était la première fois depuis longtemps que des stages BAFD EEDF étaient organisés en Grand Est.

Nous avons également animés de nombreux ateliers lors du Rond-Point et sur le tremplin régional d'octobre : Fresque du Climat, Matelotage, Froissartage, Service Civique, Cuisine sur feu de bois sans aluminium, Escalade, Produits cosmétiques et ménagers maison et écologiques, etc.

2. Les activités Fabrique et camps

EN 2022, NOUS AVONS ORGANISÉS :



FÉVRIER

Un camp d'hiver de une semaine, à la demande de groupes locaux du Grand Est. 40 enfants ont pu participer avec 10 respons.

AVRIL

Un camp de printemps d'une semaine pour 23 enfants sur la thématique les techniques de vie en plein air



JUILLET / AOÛT

Un camp de regroupement en juillet aux Tronches pour 41 enfants issus de 5 Structures sur le thème des Arts



Un camp ouvert en août à Vigy pour 24 enfants sur le thème des

LA DYNAMIQUE FABRIQUES

Des week-ends à destination des groupes en création ont été proposés mais sans réel succès (participation uniquement des Darous). Nous avons initié un partenariat avec le CCAS de Remiremont pour ouvrir les week-ends Fabriques à de nombreux jeunes en juin. Cela a permis de faire découvrir le scoutisme à 10 jeunes. Nous retesterons l'expérience et essaierons de la reproduire avec d'autres organismes.

3. Les activités écoles

Nous avons le souhait de développer cet aspect du projet EEDF, cette année nous avons commencé par l'animation d'activités à la ½ journée. Nous avons également fait un gros travail préalable au développement de cette proposition éducative avec l'écriture d'une note d'intention stratégique en lien avec le siège et un travail à poursuivre sur le contenu pédagogique.

Sur cet aspect du projet, nous sommes conventionnés avec la Vigotte Lab pour l'animation d'activités auprès d'un public scolaire. Nous sommes en contact avec la DGESCO et des établissements scolaires en direct pour la préparation du terrain à la commercialisation de nombreuses activités.



4. Les Darous

Pour la 2ème année du groupe des Darous, nous avons chargé un bénévole de la gestion du groupe, accompagné d'un stagiaire BPJEPS. Toutefois ce groupe vit encore sous perfusion des ressources humaines des Tronches (les Volontaires en Service Civique) et n'arrive pas à recruter des jeunes, malgré le nombre important d'adultes présents lors des activités. Celles-ci, au nombre de 11 ont réussi à mobiliser en moyenne 5 enfants et 4 responsables. Elles avaient comme fil conducteur le travail du bois avec la création d'une statue du Darous en bois. Un manque de d'organisation structurelle (manque d'organisation, coordination de l'équipe et des activités) peut expliquer le faible effectif de jeunes sur ces activités et leur important turnover, ce à quoi nous souhaitons remédier sur l'année à venir.

Les objectifs posés en 2021 pour ce projet :

- Développer une proposition scoute de qualité ancrée dans le territoire
- De faire-vivre au plus de personnes possibles des activités de scoutisme et de pleine nature
- Mobiliser une équipe pluridisciplinaire et formée pour faire vivre le projet

L'équipe a le sentiment d'avoir atteint ces objectifs dans le projet global, mais pas pour les Darous. Nous estimons qu'il y a besoin de renforcer la connaissance de l'association au sein de la SLA. Il y a eu en tout environ 20 jeunes et 8 encadrants sur les activités.

5. Le pôle associatif du volontariat en Service Civique

Nous avons accueilli sur la saison 2021-2022 9 volontaires en Service Civique dont :

- 2 volontaires internationaux
- 1 volontariat délocalisé avec le groupe de Nancy

Parmi eux, 2 volontaires étaient en résidence sur le lieu.

LES OBJECTIFS POSÉS EN 2021 POUR CE PROJET :

b. Accueillir une résidence internationale de volontaires

Nous avons accueilli la résidence avec la participation de 2 volontaires internationaux (plus de détails au point IV.3.)

a. Former les volontaires et les tuteurs

En 2021-2022, nous avons pu contribuer à la formation, aux Tronches et ailleurs (La Planche et Bécours) tous les volontaires en Service Civique de l'association. Une formation des tuteurs et tutrices a également été organisée.

c. Organiser un rassemblement régional des volontaires

Les Tronches, avec le soutien de la DRAJES Grand Est, souhaitaient organiser un rassemblement régional des volontaires en Service Civique au sein du centre afin de valoriser les actions portées par de jeunes engagées du territoire. Après deux reports, liés à la pandémie, il est apparu nécessaire de faire évoluer le projet. Ainsi l'idée de réaliser une série de mini-vidéo afin de valoriser et promouvoir l'engagement de volontaires en Service Civique dans des missions portées sur l'écocitoyenneté est née. Nous avons mobiliser une dizaine de structures (associations, collectivités, EPCI, etc.) en lien avec la DRAJES. Cela a donné lieu à autant de tournage vidéos avec l'aide d'une vidéaste professionnelle. Elles comprenaient une présentation rapide de la structure, une description de la mission et de son impact sur l'environnement et une interview d'un volontaire en Service Civique, d'un membre de l'association.

IV. LE "TIERS-LIEU" OU CAMP DE BASE

La dynamique **tiers-lieu** correspond à l'idée de créer un lieu de ressource à vocation **éducative, écologique et citoyenne**.

Nous avons renommé cette dimension du projet : **Camp de Base** en 2022



1. Jardins et espaces pédagogiques

Le centre possède plusieurs espaces de jardins à vocation pédagogique :

La pépinière (petite serre)

La spirale aromatique

La serre (en haut du terrain)

Le potager



Cette saison, le développement des jardins a été exclusivement de la compétence des volontaires en Service Civique des Tronches, sans le soutien d'une équipe bénévole, trop mobilisée sur de nouveaux projets.





Pour le potager, le manque de moyens humains a eu pour effet un manque d'entretien sur le printemps et l'été, malgré des investissements importants l'année précédente. Cela a entraîné une frustration de l'équipe car le jardin n'a pas donné grand chose, il n'a donc pas pu servir de support pédagogique cette année. On peut noter par contre la rénovation de la spirale aromatique. Une forte réflexion devra être menée en 2022-2023 sur les objectifs pédagogiques du jardin, ses moyens humains, sa taille et de la complémentarité avec les partenaires locaux (Figure dans le Poirier / Plumenco / ACR).

Les objectifs posés en 2021 pour ce projet :

- Protéger, animer et enrichir l'écosystème local
- Fournir un support pour l'éducation à une alimentation raisonnée
- Expérimenter des pratiques et les diffuser au plus grand nombre

Grâce à la mobilisation de plusieurs bénévoles, une nouvelle équipe se monte pour développer cet aspect du projet sur l'année à venir.

2. Les ateliers ouverts

Notre camp de base est une fabrique de supports pédagogique. L'idée du projet d'ateliers ouverts, principalement animés par les volontaires en Service Civique, est de faire profiter à un maximum de personnes de ces supports et de ces techniques.

Faute d'une attractivité suffisante, la plupart des animations rentrant dans le cadre des ateliers ouverts ont été réalisés pour des groupes formés (classes, associations, etc.) et non pour le grand public, même s'il y en a quand même eu trois. Des ateliers clés en main ont été proposés sur des thématiques autour du DIY, de la cuisine ou de l'écologie : ateliers cabane, froissartage, gel douche, forge, etc.

Les objectifs posés en 2021 pour ce projet :

- a. Expérimenter des pratiques et les diffuser au plus grand nombre
- b. Proposer des ateliers clés en main sur des thématiques autour du DIY, de la cuisine ou de l'écologie

3. La résidence

La résidence est un programme qui permet d'accueillir des bénévoles sur place pour une durée plus ou moins longue contre un apport en bénévolat au projet.

Le centre a donc accueilli tout au long de l'année des personnes de tout statut (Volontaire en Service Civique, salarié, bénévole, etc.) au sein de sa résidence citoyenne, permettant aux acteurs de l'association un espace d'engagement pour vivre pleinement l'aventure éclée.

Le projet s'est particulièrement renforcé en 2021-2022 avec un nombre de résidents plus élevé et un cadre règlementaire plus étoffé.

Pour cadrer ce projet les documents suivants ont été édités :

La charte de vie

Le règlement intérieur

La procédure d'accueil

Le contrat d'engagement

Précision: La charte de vie précise les modalités de la vie sur place ; Le règlement intérieur fixe le cadre des missions des résident.e.s ; Le contrat d'engagement explique les engagements mutuels des résidents et de la maison des Tronches et la procédure d'accueil d'une nouvelle résident.e. fixe le cadre d'accueil.

Cette année pour la première fois, la résidence était pilotée de manière salariée par une personne sur place.

Les espaces mobilisés sur ce projet sont :

- o Le gîte
- o Le studio

Ces résidents font vivre le lieu via leurs actions et les divers travaux réalisés (chantiers, jardins, etc.) permettent de réduire les coûts sur la structure.

Entre octobre 2021 et septembre 2022, la résidence a accueilli :

- 2 personnes sur du long terme (durée de résidence >12 mois)
- 6 personnes sur du moyen terme (durée de résidence entre 1 et 12 mois)
- 10 personnes sur du court terme (durée de résidence <1 mois)

Indicateur : Nombre de nuité et nombre d'heure passé bénévolement

Les objectifs posés en 2021 pour ce projet :

- a. Renforcer la résidence en étoffant le cadre formel (Documents, organisation, formation, etc.)
- b. Développer la résidence dans la promotion de l'association vers l'extérieur
- c. Fournir des moyens humains et matériels aux projets de l'association

La résidence a fourni une importante mobilisation sur nos projets en 2021-2022, particulièrement sur les périodes de fortes activités. Les moyens matériels ne découlent pas de la résidence. Les membres de la résidence ont pu beaucoup valoriser les Tronches lors de leur implication dans la vie locale.



4. Les évènements

L'année précédente, nous avons émis ce souhait :

Afin de continuer à faire connaître le projet localement et avoir un réseau de bénévoles locaux, plusieurs évènements sont prévus : un repas partagé par semaine, des ateliers sur les marchés, des ateliers de découverte...



A l'exception des évènements entrant dans les projets précédents, plusieurs évènements ont pu être organisé ou co-organisés par l'équipe des Tronches, notamment :



NUIT DES FORETS



DES REPAS PARTAGÉS



100 ANS DU SCOUTISME

Et nous avons pu prendre part à :

- Rallye citoyen de Remiremont
- Foire expo de Nancy
- Forum de la vie lycéenne de Metz
- Fête des associations de St-Etienne-Les-Remiremont
- Ter'o : évènement du Conseil Départemental des Vosges
- Fête des associations à Remiremont (fête de quartier du Rhumont)

Il y a eu également de nombreux évènements où l'on a pu représenter l'association sans tenir de stand ou avoir une participation formelle.



VI. LES APPUIS

1. Les partenariats

Au-delà de faire de l'évènementiel, nous avons l'ambition de mobiliser des acteurs extérieurs (associations, écoles, entreprises, collectivités, etc.) pour mobiliser sur nos activités et nos valeurs.

Cela a pu entrer dans une nouvelle dimension cette année avec l'arrivée d'un salarié qui a pu aller plus loin que le bureau précédent (alors trop loin géographiquement).

Voici une succincte liste d'organismes que nous avons donc pu rencontrer et formaliser des partenariats avec :

DES ASSOCIATIONS



ACR



Plumenco



**Une figue
dans le
poirier**



**Vivre en
jeux**



SGDF



PACCT

MAIS AUSSI :

100 ans du scoutisme à
Remiremont

Centre social de
Remiremont

ACM de Remiremont
Présence verte

Unis Cité

Unis Cité



ADEPPA





ÉCLAIREUSES
♦ ÉCLAIREURS
DE FRANCE



Département des Vosges



LA VIE EN
VOSGES
Le Département

DRAJES

(plusieurs
services)



MINISTÈRE
DE L'ÉDUCATION
NATIONALE,
DE LA JEUNESSE
ET DES SPORTS

Liberté
Égalité
Fraternité



Sport • Formation • Haut-niveau

CREPS

SDJES

(plusieurs
services)

Académie de Strasbourg

(Rencontre
de suivi CPO)



PORTE des
VOSGES
MÉRIDIONALES
Communauté de Communes

Communauté de commune de la porte des Vosges méridionales



DREETS



Les Directions Régionales de l'Économie,
de l'Emploi, du Travail et des Solidarités

Les DREETS

Les communes de :

- Plombières- Les-bains**
- St-Etienne- Les-Remiremont**
- Dommartin- Les-Remiremont**
- Girmont-Val-D'ajol**
- Val d'Ajol**
- Epinal**
- Rupt-sur-Moselle**
- etc.**



Nous avons également créé un fichier récapitulatif des fournisseurs en lien avec l'orientation nationale sur l'écologie. On peut également noter une prise de contact avec de nombreux voisins, MJC, foyers ruraux et autres acteurs ne figurant pas dans cette liste.

2. La communication

La communication est une part essentielle de notre projet car il est à ce jour encore peu connu. Un important travail a été fait mais il mérite d'être approfondi.

Pour la communication externe, nous utilisons pour le moment principalement la page Facebook, Instagram et le site internet. D'autres outils sont en construction comme la plaquette de présentation de nos activités.

Pour la communication interne, nous utilisons des canaux Messenger et des listes courriels Framaliste.

La stratégie de communication pensée en 2021 est toujours d'actualité mais faute d'avoir un référent sur cette partie du projet, la stratégie n'est pas toujours très bien suivie. Les publications et contenus sont également irréguliers et faibles par rapport à l'importante quantité d'actions et de projets. Lors de cette année, nous avons fait du tractage, organisé des événements et tenus des stands, éléments de langage. Nous avons également publié des communiqués de presse et environ 20 articles de presse ou publications ont parlé des Tronches. Parmi les supports, nous avons un nouveau site internet et une mise à jour des éléments de langage.



LES OBJECTIFS POSÉS EN 2021 POUR CE PROJET :

- ➔ **Mettre à jour et réadapter les moyens de communication au projet des Tronches**
- ➔ **Assurer une communication permanente sur les projets**
- ➔ **Soutenir le développement des Tronches**

Les objectifs ont été partiellement atteints. Certains moyens de communication ne sont pas assez actifs ou pas encore pleinement opérationnels.



3. Les locations – l'accueil

Les locations sont une part importante de nos rentrées d'argent de l'extérieur de l'association. Cela fait vivre financièrement le centre. Nous avons donc fin 2021 revu tous les protocoles (état des lieux, réservation, ménage, etc.) et imaginé une nouvelle stratégie pour que les locations ne viennent pas se substituer au projet EEDF.

Nous avons également écrit un livret d'accueil pour les arrivants sur le site. Celui-ci est remis à chaque location depuis cet été.

LES OBJECTIFS POSÉS EN 2021 POUR CE PROJET :



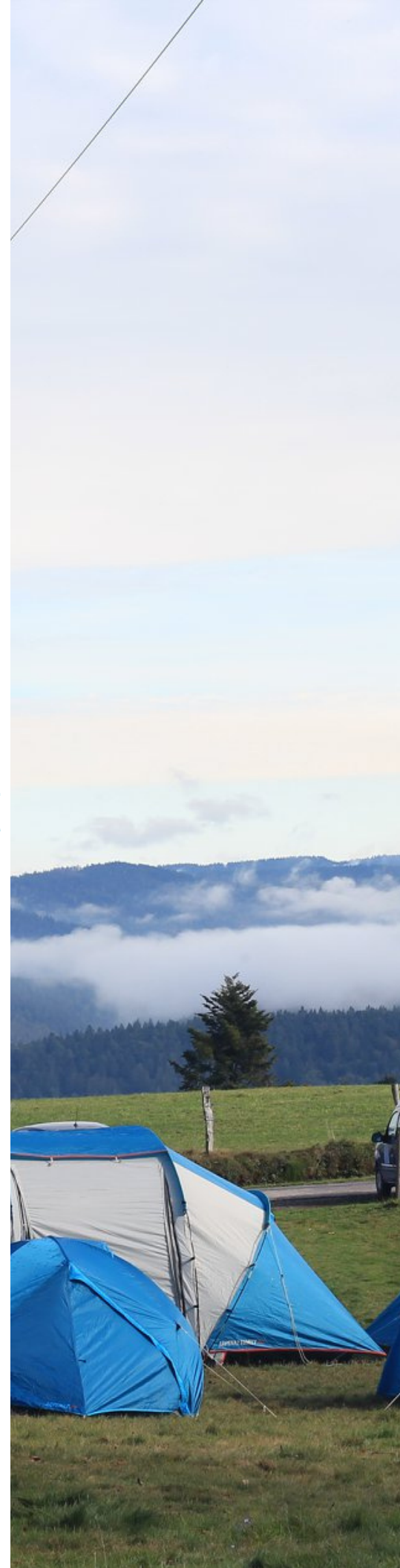
Créer une stratégie d'accueil de groupe durable en lien avec les objectifs d'utilité sociale, de projets et financiers



2. Formaliser des protocoles et cadre pour l'accueil de groupe

La stratégie a été créée, il faut voir si elle fera ses preuves (un bilan prévisionnel est prévu fin 2022). Nous souhaitons aussi valoriser le livret de bienvenue qui a pour but de faire entrer les locataires dans la démarche du centre (nos conditions, démarche écocitoyenne, liste des producteurs locaux, etc.).

Nous tentons d'accueillir de plus en plus des associations et de diversifier les acteurs pour augmenter l'accueil en semaine.





4. La gestion du bâti et des chantiers

En 2021-2022 nous avons poursuivi le travail initié en 2020 de rangement global et de mise en conformité du centre, avec inventaire du matériel et des agréments. Nous avons également initié des travaux préalables aux demandes de rénovation avec la réalisation d'un audit énergétique et de contacts avec des fournisseurs.



Une note d'intention a été envoyée à la commission administrative et financière, précisant les demandes et les objectifs de ces travaux. De manière synthétique, nous souhaitons changer le mode de chauffage et assurer une meilleure isolation du bâtiment, le tout avec des matériaux les plus écologiques possible. Ces travaux répondent à un besoin écologique et économique par rapport à la situation actuelle du bâtiment. La maigre isolation du bâtiment et la chaudière au fioul défectueuse coûtent très cher dans le budget des Tronches. Les charges ont augmenté avec le prix du fioul, du gaz et de l'électricité.

Un gros travail a également été enclenché sur l'aménagement des extérieurs avec la division des espaces de camping et la création de nouveaux blocs sanitaires et d'installations pour avoir de l'eau et de l'électricité sur tous les sous-camps.



LES OBJECTIFS POSÉS EN 2021 POUR CE PROJET :

a. Programmer une stratégie de gestion des installations (rénovation, investissements, entretien, etc.) sur 5 et 10 ans

b. Inventorier l'ensemble du matériel des Tronches et prévoir les besoins sur 3 ans



Nous notons que gestion lourde de petites interventions a pris énormément de temps à l'équipe (réparation porte de frigo, pompe à fioul, changer les vitres, etc.). Malgré cela, la totalité du centre est complètement aux normes et à jour des agréments. (17 points à suivre).

L'inventaire est presque terminé. Quelques pièces restent à refaire mais l'équipe a enfin une bonne idée du patrimoine matériel sur place. Les gros travaux comme le suivi des petits travaux et des agréments ont été prévu pour le bâtiment.




V. LE MOT DE LA FIN

Le long chemin depuis la **réaffirmation de l'utilité** et de la pertinence des Tronches dans le paysage associatif EEDF en Grand Est nous a permis d'enclencher un **nouveau projet avec des moyens humains ambitieux**.

La dynamique nouvelle des Tronches nous permet d'affirmer notre place en tant qu'acteur **local, régional, national** tant au sein de notre association qu'au sein du territoire d'action du centre.

Les ressources humaines **bénévoles, volontaires, stagiaires, salariés** permettent de répondre aux ambitions du projet des EEDF tant que la gestion sur le plan du bâti, de la logistique et de la gestion administrative que sur **nos propositions éducatives et pédagogiques**.



Nous avons la volonté de poursuivre nos efforts afin de contribuer à toutes les échelles quelle à construire un monde plus juste, solidaire, et écologique.





ÉCLAIREUSES
♦ ÉCLAIREURS
DE FRANCE



NOUS CONTACTER :



www.lestronches.eedf.fr



[@EEDF.pageofficielle](https://www.facebook.com/EEDF.pageofficielle)



[@eedf_officiel](https://www.instagram.com/eedf_officiel)



03 55 56 42 37



lestronches@eedf.fr



EEDF LES TRONCHES

Eclaireuses Eclaireurs De France

238 rue des feches
88200 Saint-Etienne-Les-Remiremont

